

**Ultratect<sup>®</sup> Ceramat**

# メタリック調ベネチアートシリーズ

ベネチアンスタッコ調塗料（内装・外装用）

防水・防汚・防藻

PTFE塗料を凌駕する耐候性性能



[www.ultratect.net](http://www.ultratect.net)

不燃認定番号：NM-5539

# Ultratect® Ceramat

## メタリック調ベネチアートシリーズ

### ベネチアンスタッコ調塗料（内装・外装用）

#### 人・自然・街に調和する漆喰調

Ultratect® Ceramat は、ケイ酸塩の独自のレシピに基づいたスタッコ塗料です。外部環境と内部環境を問わずどちらも施工できる処方を実現しました。メタリックで高級感のある色合いがどんな空間にもマッチします。

#### Ultratect® Ceramat は以下の優れた効果を発揮します

防汚・退色性、耐水性・耐凍害性・耐塩害性に優れています。さらに塗膜が呼吸するため、内装用途に優れた保護・環境性能を実現します。

独自の合成技術により、コンクリートなどのセメント質表面に非常に強力で接着します。したがって、塗膜の膨れが発生しません。

注意事項：ULTRATECT® CERAMATを塗装する前に必ず「ウルトラテクトHP」をコンクリート表面に塗布してください。これは、セメント質材料の健全で安定した湿潤状態を確保するためです。

また、防汚・退色防止効果があるため、長期間美しい外観を実現します。

施工事例①



施工事例②



施工事例③



# Ultratect<sup>®</sup> Ceramat

## メタリック調ベネチアートシリーズ

### Ultratect<sup>®</sup> Ceramatの特徴

機能比較	Ultratect <sup>®</sup> Ceramat の特徴	有機コート材 アクリルウレタンなど
耐候性	◎ ※	△
耐凍害性	◎	△
耐汚染性	◎	△
ホルムアルデヒド放散量	◎ 不検出 JIS K 5601-4-1: 2012	△
不燃性	◎ 不燃性:NM-5539	△
透水性	◎ (0.0mm) JIS A 6909:2021	10.0m m以下
耐用年数	◎ UV-C照射試験20年分においても 劣化は見られず	8~10年
耐チョーキング性	◎	△
クラック追従性	◎	材料による

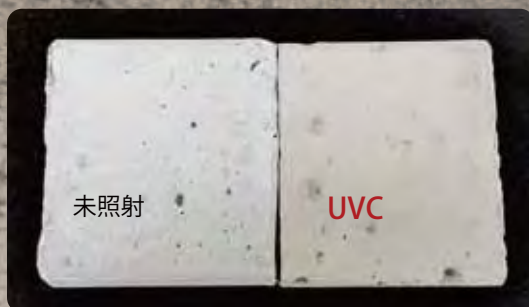
#### UV-C照射試験 (20年経過相当)

紫外線は波長によりUVA、UVB、UVCの3種類に分類されます。UVC領域の紫外線は空気中の酸素分子やオゾン層に遮られるため、地表には届きません。しかし、UVCは有機物に強く影響を与えるため、最も強力な紫外線です。たとえば、UVCはコロナウイルスを効率的に根絶できます。

しかし紫外線により塗料と外装材の分子結合が破壊され、化合物である顔料を変化(退色)させて外観を損われたり、本来の機能が損なわれる事象も生じます。

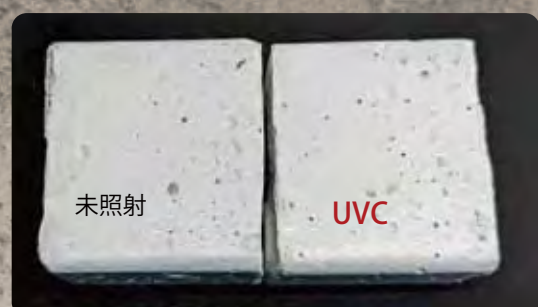
またフッ素化合物はUVCの下で分解し、塩素原子を放出します。この塩素原子はオゾン層の破壊などの環境問題を引き起こす可能性が懸念されています。

ウルトラテクト<sup>®</sup> CERAMATの高い耐候性は、最も過酷なUVC光線にさらされてもほとんど変化を示さないことが判明しています。同時にフッ素コーティング材と比較すると環境負荷が低いことも分かります。



フッ素シリコン塗料(比較対象)

左側の標本は照射されています。照射された検体(右側)には黄ばみ(色褪せ)がみられる



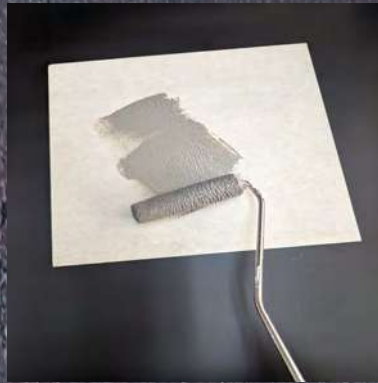
Ultratect Ceramat

左側の標本は照射されていません。右側の標本はUV-Cで照射されましたが退色(色褪せ)等はみられず

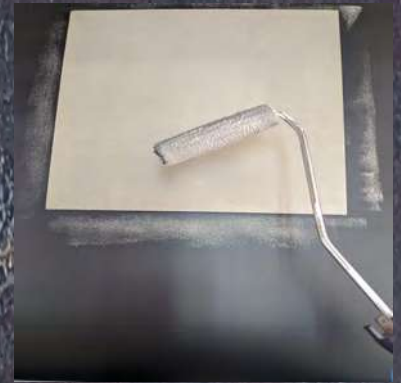
## 施工方法 (最も一般的な方法)



セメント系薄板、ローラー、ラバーベラ



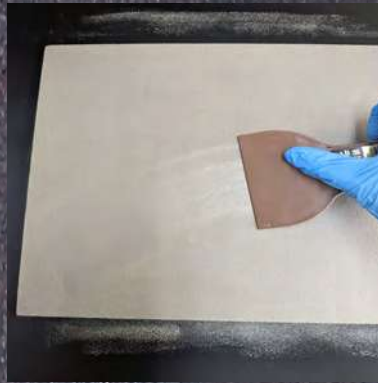
ローラー塗布1回目。しっかり隠蔽するように塗布してください。  
塗布量はおよそ100g/m<sup>2</sup>~125g/m<sup>2</sup>。



1回目塗布完了。指触乾燥時間は1-2分(無機下地の場合)



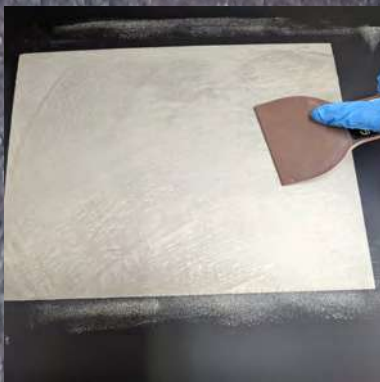
2回目塗布。超速乾のため、次のラバーベラ模様付け工程を準備してください。



ラバーベラを用いて模様付けをしてください。写真ではラバーベラを右に折り返しています。



ラバーベラを用いて左に折り返す。左へと右へとラバーベラを当てながら好みのパターン付けをしてください。



施工完了直後



施工完了の翌日。研究所の屋外で撮影

## 施工手順 (コンクリート・モルタル下地の場合)

<b>下地調整</b>	クラック、ジャンカーなどは事前に補修してください。全面モルタル薄塗り補修が必要です。(コート下地) *クラック補修には、ULTRATECT <sup>®</sup> CRをお勧めいたします。
<b>下塗り</b>	コンクリート・モルタル下地の場合はプライマーとしてULTRATECT <sup>®</sup> HPにて改質強化を塗布。コンクリートのひび割れを最小限に抑制することで長期的な防水・劣化抑制効果が期待できます。塗布量は0.2 (kg/m <sup>2</sup> )、経年劣化コンクリート:0.2~0.4 (kg/m <sup>2</sup> )
<b>上塗り①</b>	ULTRATECT <sup>®</sup> CERAMATメタリックベネチアート塗布(1回目)。隠ぺいするようにローラー塗布してください。 塗布量:0.1~0.125 (kg/m <sup>2</sup> ) 水希釈無し
<b>上塗り②</b>	ULTRATECT <sup>®</sup> CERAMATメタリックベネチアート塗布(2回目)。ローラー塗布後、追っかけでラバーベラでコート材(塗料)を左右に丁寧に伸ばしてください(前頁参照)。 塗布量:0.1~0.15 (kg/m <sup>2</sup> ) 水希釈無し ※塗り残しがある場合にはローラー+ラバーベラなどで修正作業を施してください。

### 工可能な下地

コンクリート、モルタル、コンクリート2次製品、PC板押出成形セメント板、フレキシブルボード、デラークリートボード、プラスターボード。\*プラスターボードの場合、パテ材を専用の黒顔料にてグレー色に着色してください。

### 施工不可能な下地

有機質系下地(メラミン板、各種焼付塗装、樹脂系塗料)、鉄、アルミ、ステンレス、木下地、コーキング、ガラス、クロス

### 施工手順および注意事項

下塗り:コンクリート、モルタル下地の場合はプライマーとして改質強化剤であるウルトラテクト<sup>®</sup>HPを塗布してください。コンクリートのひび割れを最小限に抑制することで長期的な防水・劣化抑制効果が期待できます。

注意事項(内装):下地が白色の場合、専用顔料(黒)を用いてパテ材を着色してください。出来上がりのパテ仕上げがグレー色になります。専用黒顔料はパテ材100%に対して1.5%です。また、プラスターボードは必ず、グレー色に着色したパテ材を塗布してください。

### 施工時・保管上の注意点

- ・室内での施工時は換気を充分に実施してください。
- ・施工時には保護メガネや防護マスク、作業用手袋を着用してください。
- ・超速乾ですので、必ず追っかけ作業を厳守してください。
- ・汚れなどは必ず除去してください。
- ・降雨、降雪の時や下地が高湿度の際は施工をしないでください。
- ・酸洗いはコンクリートを痛めるのみならず、塗膜の付着にも悪影響を及ぼしますのでご注意ください。
- ・色を複数塗布する際には、色ごとに工具(ゴムベラ、短毛ローラー、砂骨ローラー、刷毛など)を用意してください。
- ・高温になる場所で使用したり保管しないでください。
- ・使用後は蓋をしっかりと閉め、温度変化の少ない暗所

で保管してください。

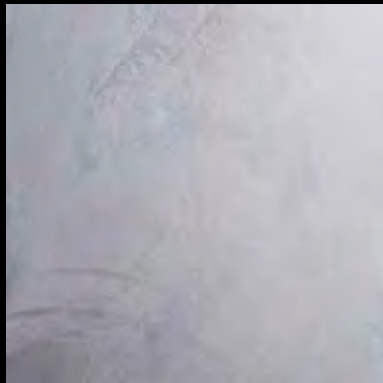
- ・0°C以下の場所には保管しないでください。
- ・子供の手の届かない場所に保管してください。
- ・皮膚に付着した場合は、忠地に石鹸等を使用して洗い流してください。
- ・その他の詳細はSDSをご覧ください。

### 荷姿:

- ①ウルトラテクト<sup>®</sup>CERAMATメタリックベネチアート  
単色: 8キロ/2キロ  
複色: 10キロセット(主色: 8キロ、トップ: 2キロ)  
2.5キロセット: 主色: 2キロ、トップ: 500グラム
- ②下地プライマー(コンクリート劣化防止剤):ウルトラテクト<sup>®</sup>HP: 4リットル、18リットル
- ③室内パテ材専用の液体黒顔料

### COLOR SAMPLE

※印刷と実際の色調は環境によって異なります



No. 1-A gray



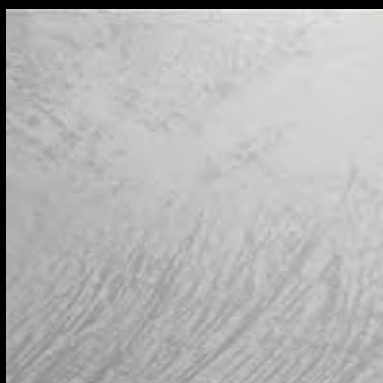
No. 1-B gray



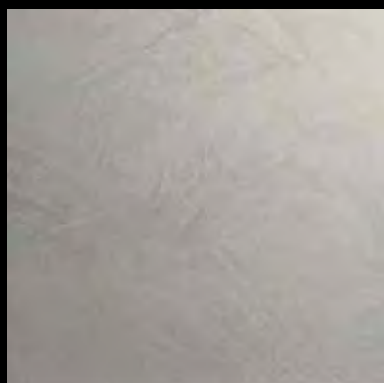
No. 2 gray



No. 3 gray



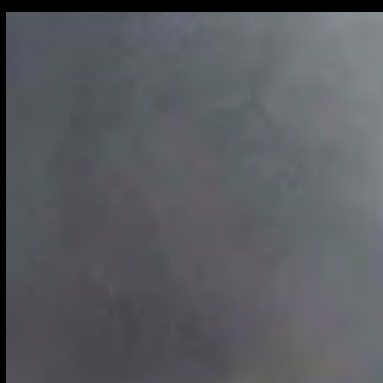
No. 4 gray



No. 5 gray



No. 6 gray



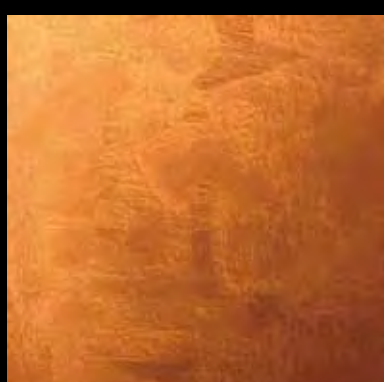
No. 7 dark gray



No. 8 black



No. 9 Golden leaf



No. 10 RedOrangeGold



No. 11 BronzeGold

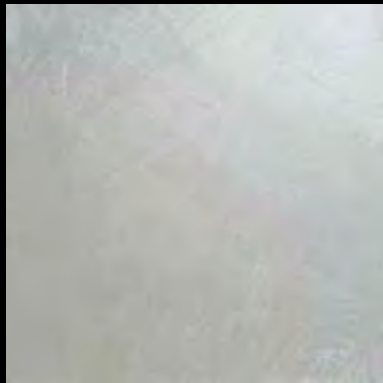


No. 12 OrangeGold

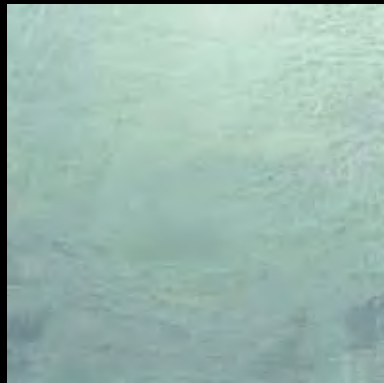
上記の色見本は屋外（太陽光）で撮影したものです。室内への施工では蛍光灯や電球色（赤、白等）に照射された際には色表現に変化が生じます

# Ultratect<sup>®</sup> Ceramat **メタリック調ベネチアートシリーズ** COLOR SAMPLE

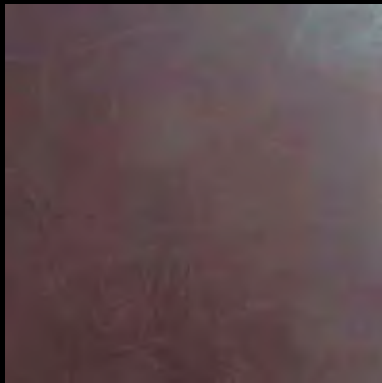
※印刷と実際の色調は環境によって異なります。



No.13-Aモスグリーン



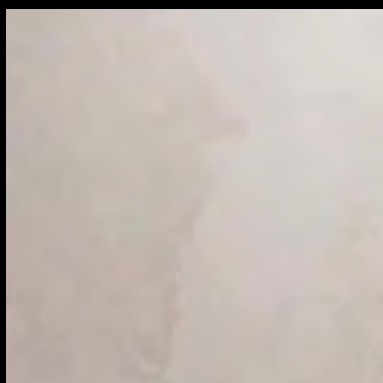
No.13-Bバジルグリーン



No.14ワインレッド



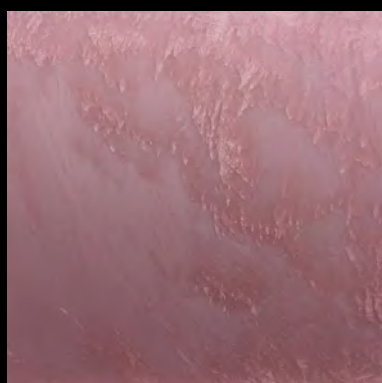
No.15レッドバイオレット



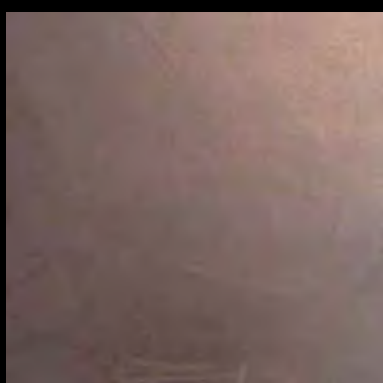
No.16スキンカラー



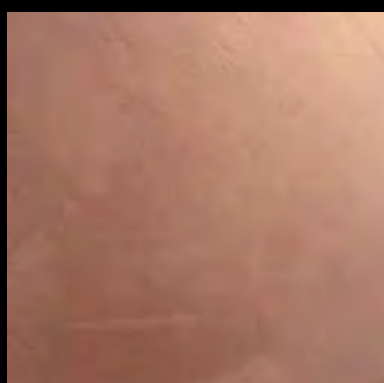
NO.16B ROSE PINK



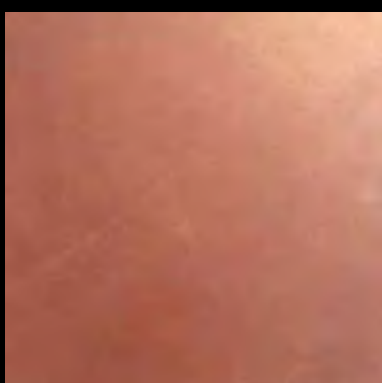
NO.(16-C) MIDDLE DARK PINK



No.17コーヒブラウン



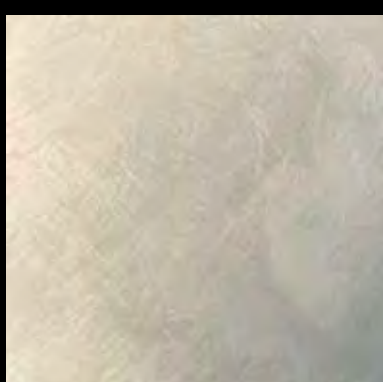
No.18光悦茶KOUETSUCHA



No.19 黄檀染KOUROZEN



No.20 赤朽葉AKAKUCHIBA



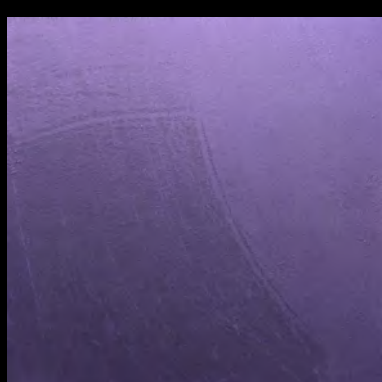
No.21 白銅色 HAKUDOIRO



No.22 深縹 KOKIHANADA



No.23 瑠璃紺 RURIKON



NO.24 LILAC

上記の色見本は屋外（太陽光）で撮影したものです。室内への施工では蛍光灯や電球色（赤、白等）に照射された際には色表現に変化が生じます。

## COLOR SAMPLE

※印刷と実際の色調は環境によって異なります。



NO.23+2 Milky way



No.24+23MR TwinkleLilacBlue



No.17+11TCoffeBrownBronze



No.8MR21MR WhiteBlackMarbl



NO.18+19 DoubleBrown



No.8+21



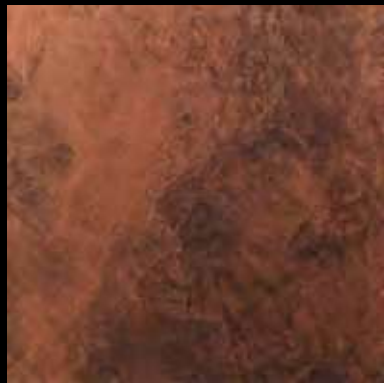
No.8+17



NO.20-NO.10



No.17-23-9-10



NO.17+19 DoubleBrown



No.8 - 22



No.8 - 13B



No.8MR(TwinkleBlack)



NO.10-NO.9DoubleGold



NO.13B-NO.11 ChinaJadeGold



NO.18-NO19-NO.11

上記の色見本は屋外（太陽光）で撮影したものです。室内への施工では蛍光灯や電球色（赤、白等）に照射された際には色表現に変化が生じます。